



中華基督教會燕京書院  
學校報告  
2020 ~ 2021

# 目 錄

一.	辦學宗旨	2
二.	我們的學校	3
三.	我們的學生	5
四.	我們的教師	6
五.	我們的學與教	7
六.	我們對學生成長的支援	10
七.	學生表現	12
八.	主要關注事項的成就與反思	19
九.	回顧與展望	22
十.	檢討報告	
	A. 校本課後學習支援津貼(SBASL&SG) 檢討報告	
	B. 全方位學習津貼 (LWL) 運用報告	
	C. 多元學習津貼 – 其他計劃」(DLG-OP) 檢討報告	
	D. 加強支援非華語學生的中文學與教撥款安排檢討報告	
十一.	財政報告	35
	A. 學校財政報告	
	B. 學校發展津貼(CEG) 財政報告	
	C. 資訊科技綜合津貼(CITG) 財政報告	
	D. 中學學習支援津貼 (LSGSS) 財政報告	
	E. 校本課後學習支援津貼(SBASL&SG) 財政報告	
	F. 全方位學習津貼 (LWL) 財政報告	
	G. 多元學習津貼 – 其他計劃(DLG-OP) 財政報告	
	H. 加強支援非華語學生的中文學與教撥款安排 財政報告	
	I. 推動中國歷史及文化津貼 財政報告	

# 一、辦學宗旨

## 1.1 中華基督教會香港區會辦學精神

中華基督教會香港區會相信培育下一代是上帝交託給我們的使命，也是回應社會的實際需要。本會的辦學目的是「透過學校、傳道服務」，以結合事奉上帝、見證主道、服侍人群、造福社會、貢獻國家的信念去履行教育的神聖任務。又以基督教訓，有教無類，以人為本的教育原則，提供多元化的教育服務，使不同學習程度的青少年都能享有平等機會接受優質教育。

本會奉行的教育哲學是「全人教育」，肯定教育的真正意義在於生命的造就及人格的建立。除培養青少年有優良品德、高雅情操與豐富學識外，亦致力啟發他們不同的潛能及興趣，更期望青少年有健康的人生態度，正確的價值觀，及強烈的社會意識；效法基督，嚮往公義，追求真理，得著豐盛的生命。

本會同意教育是一個不斷演變的過程，願意各屬校以積極進取的態度，盡力自我提升，追求卓越，尋求革新，致力民主、開放，為這時代培養出勇於承擔、樂於服務、甘於委身的良好公民。

## 1.2 本校目標

秉承本會抱負及燕京書院之校訓「因真理、得自由、以服務」，使學生在德、智、體、群、美、靈六育上得到栽培，最終獲得豐盛的生命，為社會為國家服務。

1. 擴闊學生視野，培養其求學興趣和能力，持續終身，並主動追求卓越。
2. 幫助學生掌握學習技巧，愉快及有效地學習。
3. 訓練學生獨立思考，能作出理性判斷。
4. 訓練學生之溝通能力並鞏固其語文基礎。
5. 為學生提供科技訓練，配合個人及社會發展。
6. 欣賞及肯定學生的獨特專長，給予機會發揮潛能。
7. 協助學生建立自信、鍛煉其意志，確立其積極健康的人生態度。
8. 培養學生自律、合群、盡責、尊重自己及別人。
9. 培養學生對家庭、學校、社會、國家的歸屬感。
10. 教導學生待人處事之方法，培養領袖才能及服務精神。
11. 培養學生有良好嗜好、健康體格。
12. 培養學生對美的追求，愛護大自然，欣賞生命。
13. 幫助學生認識基督真理，接受基督為行事為人之最高典範及個人之救主。
14. 培養學生成為具有公民意識及責任感的公民，為國家作出貢獻。

## 二、我們的學校

### 2.1 學校簡介

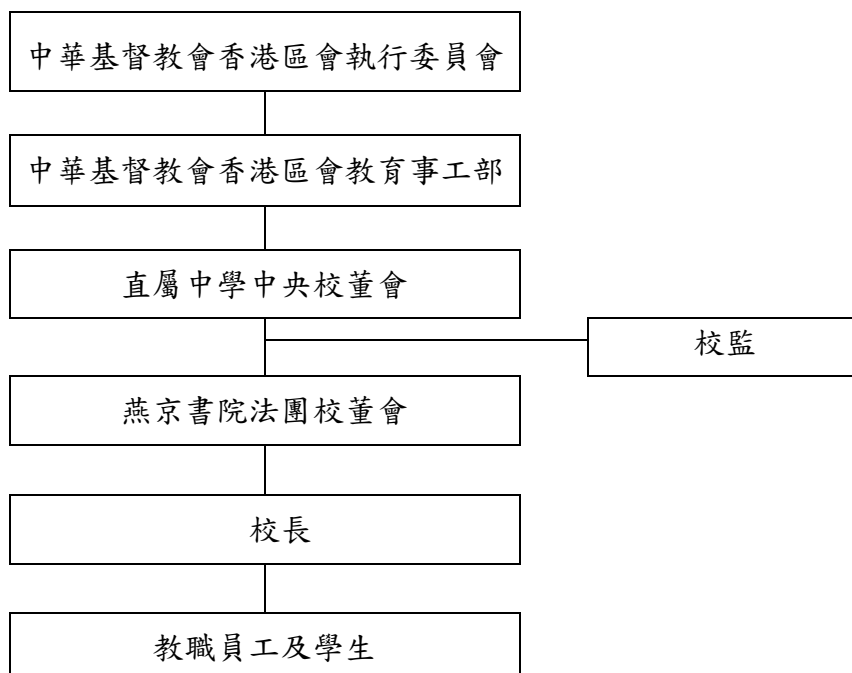
學校創立於一九七七年，為中華基督教會香港區會直屬津貼文法中學之一。創校時，由前燕京大學香港校友會贊助部份經費，取名「燕京」，以繼承及發揚燕京大學之辦學精神和傳統。學校沿用「因真理，得自由，以服務」為校訓。

學校秉承中華基督教會香港區會的辦學抱負和宗旨，竭力培養學生在德、智、體、群、美、靈等六方面全面發展。務使學生獲得豐盛的生命，為社會和國家服務。

學校原址在蘇屋邨彩雀樓及百合樓低座。在二零零零年九月遷至青衣牙鷹洲街之千禧型校舍。本校有課室卅間、特別室十七間(包括演講室、兩間視覺藝術室、音樂室、兩間家政室、地理室、生物實驗室、兩間綜合科學實驗室、化學實驗室、物理實驗室、英國語言教學室、英語活動室、中國語言教學室、兩間電腦輔助教學室)以及圖書館、奮進閣、學生活動中心、宗教教育中心、三個球場。另外還有輔導室、社工室、會客室、宗教室、訓導室、醫療室、兩個會議室、家長資源中心、小賣部、健身室、學生會室、反思學習室等。學校設施亦足以提供融合教育。

### 2.2 學校管理

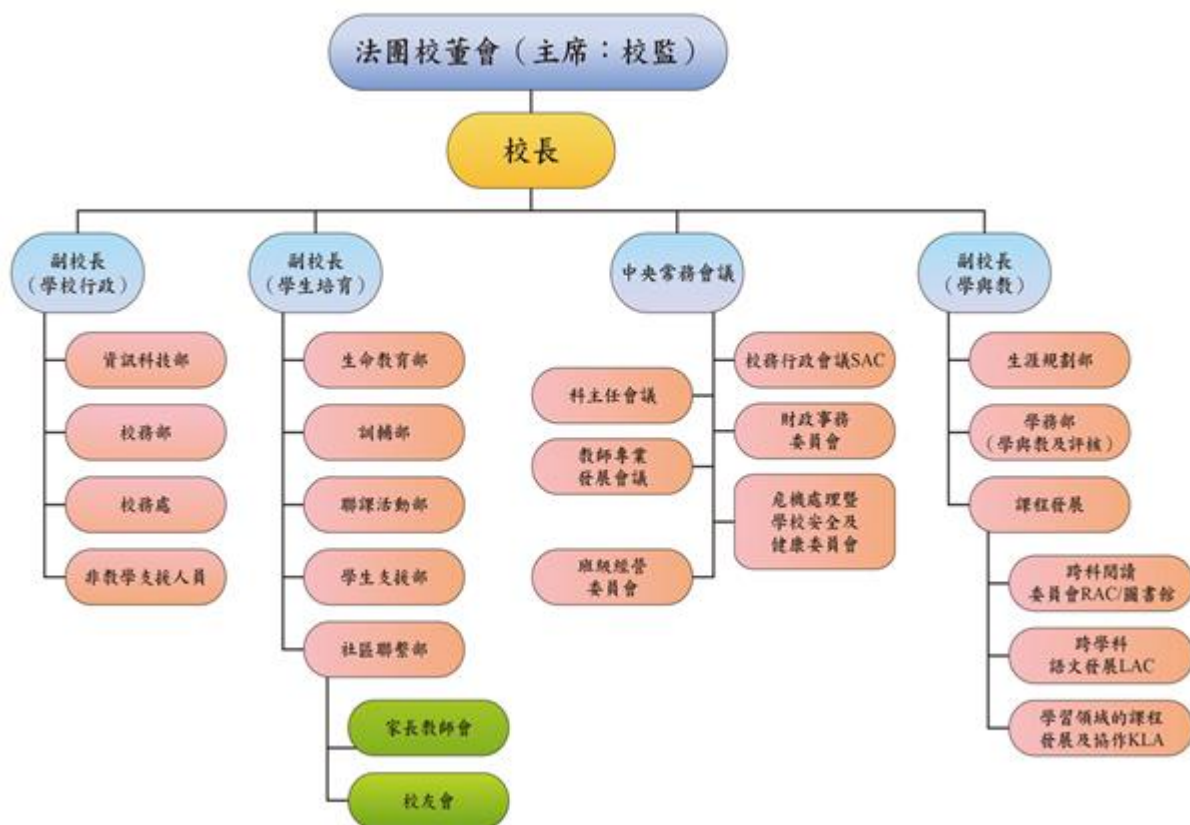
中華基督教會香港區會（辦學團體）至學校層面組織架構圖



## 2.3 法團校董會成員

主席兼校監：	蒲錦昌牧師		
當然校董：	夏麗珠校長		
辦學團體校董：	盧松標先生	朱啓榮校長	黎智生牧師
	趙潔華校長	鄭恩浩先生	
	張浩然先生(司庫)	布珮樂小姐(替代)	
教員校董：	袁偉培老師(書記)	楊麗燕老師(替代)	
家長校董：	黃沅莉女士	袁慧茵女士(替代)	
校友校董：	溫龍欽先生		
獨立校董：	丘志強律師		

## 2.4 學校行政架構



### 三、我們的學生

#### 3.1 學生班級及人數

年度		中一	中二	中三	中四	中五	中六	總計
20~21	班級數目	4	4	4	4	4	4	24
	男生	79	68	66	60	56	37	366
	女生	41	53	48	41	44	40	267
	總數	120	121	114	101	100	77	633
19~20	班級數目	4	4	4	4	4	4	24
	男生	67	71	71	63	42	55	369
	女生	54	48	49	46	43	43	283
	總數	121	119	120	109	85	98	652
18~19	班級數目	4	4	4	4	4	4	24
	男生	68	78	73	62	59	45	385
	女生	50	50	50	43	50	59	302
	總數	118	128	123	105	109	104	687

#### 3.2 學生出席率

年級	20~21 出席率	19~20 出席率	18~19 出席率
中一	93.65	95.85	97.39%
中二	94.25	95.63	95.28%
中三	94.13	94.18	94.49%
中四	94.25	93.07	94.76%
中五	94.81	90.90	95.81%
中六	95.07	97.36	95.61%

#### 3.3 中六文憑試畢業生出路統計

出路	20~21	19~20	18~19
	百分率	百分率	百分率
本地學士課程	8%	4%	13%
本地副學士/高級文憑課程	27%	30%	27%
本地學士/副學士以外的職業訓練/持續進修課程	43%	45%	47%
重讀	1%	2%	5%
外地升學	7%	10%	5%
就業	10%	4%	0%
其他	4%	5%	4%
(學生人數) 總數	(77) 100%	(98) 100%	(104)100%

## 四、我們的教師

### 4.1 教員編制

職務	P1	學位教師職系			非學位教師職系				總數
		PGM	SGM	GM	PAM	SAM	AM	CM	
人數	1	3	20	35	0	0	0	0	59

### 4.2 教師獲得的最高學歷

最高學歷	20-21		19-20		18-19	
	人數	百分比	人數	百分比	人數	百分比
博士	3	5%	3	5%	3	5%
碩士	33	56%	33	56%	33	55%
學士	23	39%	23	39%	24	40%
本地專上非學位教育文憑	0	0%	0	0%	0	0%

### 4.3 教師的教學年資

教學年資	20-21		19-20		18-19	
	人數	百分比	人數	百分比	人數	百分比
0 至 4 年	0	0%	2	4%	0	0%
5 至 9 年	8	14%	10	17%	6	10%
10 年或以上	51	86%	47	79%	54	90%

### 4.4 教師專業發展

本年度每位教師平均進修時數：	54.9 小時
每位教師過去三年每年平均進修時數：	59.7 小時
三年內進修時數達 150 小時的教師所佔百分比：	51.7%
已接受照顧特殊教育需要學生培訓的教師人數：	16

## 五、我們的學與教

### 1 班級結構、開設科目及課時

本校共開設二十四班，中一至中六各設四班。2020-2021 年開設科目如下：

科目	中一	中二	中三	中四	中五	中六
英國語文	○	○	○	*	*	*
中國語文	○	○	○	*	*	*
數學	●	●	●	*	*	*
數學單元二				*	*	*
綜合科學	●	●	●			
物理				*	*	*
化學				*	*	*
生物				*	*	*
普通電腦	●	●	●			
資訊及通訊科技				*	*	*
通識教育				*	*	*
生活與社會	●	●	●			
中國歷史	○	○	○	*	*	*
地理	●	●	●	*	*	*
歷史	●	●	●	*	*	*
經濟				*	*	*
企業、會計及財務概論 (會計)				*	*	*
旅遊與款待				*	*	*
普通話	○	○				
音樂	●	●	●			
視覺藝術	●	●	●	*	*	*
家政	●	●				
宗教教育	○	○	○	○	○	○
體育	●	●	●	○	○	○
應用學習課程					*	*

○開設科目      ●開設而以英語延展學習之科目      \*開設而應考公開試之科目



## 2 學校時間表中各個學習領域/學科課時分配

初中學習領域	三年平均課時比例	高中科目	三年平均課時比例
中國語文教育	18%	中國語文教育	17%
英國語文教育	19%	英國語文教育	17%
數學教育	13%	數學教育	14.3%
個人、社會及人文教育	14%	通識教育	14.3%
科學及科技教育	16%	選修科 1	14.3%
藝術教育	7%	選修科 2	14.3%
宗教教育/德育	7%	宗教教育/德育	2.9%
體育	6%	體育	2.9%

## 3 課程規劃及實施：四個關鍵項目的推行情況

### 德育及公民教育：加強價值觀教育

學校致力培育學生的價值觀和態度，透過各級生命教育課程推動各級價值總綱。本學年增潤了初中及高中生命教育課程，配合培育各級學生的不同價值特質。透過佈道會、周會講座、基督教節日典禮、關愛天使站、午間詩歌分享及有品有禮行動等營造氛圍，援引不同持分者推動價值教育的活動，培養學生建立愛與正面思維的價值觀。為提升學生對國家認識，加強關懷國家發展，生命教育部與其他科部或校外機構合作，定期舉辦全校性的公民/國民教育活動，例如中國周、基本法問答比賽、廉政劇場、十大新聞選舉等活動。經過過去幾年的推動，學生對本校價值特質已有一定認識，可在新的三年計劃新主題下，加深學生對價值教育的培育，因「以服務」是本校校訓，故推行長者學苑活動，透過長幼共融活動共處，實踐同學服務精神，回饋社區。

### 從閱讀中學習：邁向跨課程閱讀

學校以全校參與模式推廣閱讀，惟時間表上的午讀堂因疫情關係未能全日上課而被迫取消。然而，本年繼續在中一及中四級推行 Buy your own book 購書樂計劃，但採用在校購書的形式，同學有意見表示更喜歡到校外書店購書。總體來說有 80.8% 的師生表示滿意及非常滿意活動的安排。受未能全日上課影響，圖書館的借閱比率及使用人次亦因此持續下跌。

由於未能全日上課，閱讀推廣委員會更新電子閱讀計劃並加強推廣電子閱讀，與各科合作提升 e-book 借閱率，亦有推行不同的閱讀推廣活動，如校內小型書展、中一合班頌親恩活動、家長/老師好書推介、校內書展、作家講座等。在持分者問卷中，老師對於學生閱讀的觀感只有 2.8，而學生及家長的評分則有 3。午讀堂對於培養學生閱讀習慣非常重要，但本年度受疫情影響，須更積極推廣電子閱讀及和各科合作推行跨科閱讀。

### 專題研習：達至跨學科整合及應用知識與技能

本年建立校本中三級 STEM 課程，透過科學探究及在初中進行問題導向學習，培養學生的自學、解難、協作、批判思考及演示能力，提升學生學習的自信心。受新冠肺炎疫情影響，雖然 STEM 課程順利開展但由於少了實體課，故此被逼取消了中三 DIY 紙顯微鏡活動、中二智能溫室(+ microbit)及中一肥皂製作(3D 打印模件)。學校亦有舉辦 STEM week 活動及試後活動，提高學生學習 STEM 興趣。期望下學年上課日回復正常，可以復辦相關活動/課程。

### **運用資訊科技進行互動學習：促進自主學習**

停課及半日上課期間，學校已購置 Zoom 教育版使用授權及配置了各相關的 Google 應用軟件平台支援網上實時教學，自本學年開始網上實時教學均順利進行。根據問卷調查，超過 80% 同學表示對本校網上實時教學基建滿意，而本年度並無需要記錄的網絡安全事故。所有老師已購置了平板電腦，方便老師進行 BYOD 及網上授課。課室已於 2021 年 4 月安裝附有無綫鏡射功能的電視機以代替投影機，而由「關愛基金」撥款協助有經濟困難的同學購置所需的平板電腦已於 5 月初派發給有關同學，日後學生可以 BYOD 及在家自主學習。本校已成功建立網上實時教學的基建，來年可探討如何更有效地應用有關基建。

## 六、我們對學生成長的支援

本年的學生培育聯合主題是以行動實踐，本年主題是「同行共感、展翅上騰」，並特別強調培養同學活出「以服務」精神。訓輔部、生命教育部、聯課活動部及學生支援部都有配合主題籌辦活動。持分者問卷結果顯示持分者對學生成長支援的觀感均高於3.1分。

### 1 訓育及輔導

每級設有級主任，協助班主任經營班秩序。訓輔部本年配合各級價值總綱，透過在初中建立訓輔小幫手（迎賓小隊、領袖生小幫手、宣傳小隊），讓他們承擔一些小工作，從小建立責任感。由於疫情關係，全校復課日子不多，未能安排訓輔小幫手太多工作，只有幾位中一學生曾在早上回校時段協助處理回校學生人流。期望來年可再作更多不同類別的服務安排。由於新型冠狀病毒影響，原定舉辦的不少活動須取消，學生在問卷數據中，有關「學校積極培我們的良好品德」，學生的回應亦有明顯的下降（3.7跌至3.5）。期望疫情穩定，學校生活回復正常，同學的紀律及品德可更有效強化。

### 2 聯課活動

受疫情影響，大部分活動被迫取消，以致學生參與活動機會大減：所有活動團體的集會、學生會活動、領袖訓練營及大旅行均須取消。因此，在持分者問卷中，同學積極參與課外活動的自我評分比過往略低(3.2/5)。然而，預計疫情仍會持續，計劃下學年在時間表內增設「共通課堂」，讓學生在該時段內參與活動，期望能提升學生參與活動的機會。聯課活動部繼續優化各聯課活動團體，包括運用全方位學習津貼聘請專業校外導師。根據校本學生問卷，68%學生認同學校活動能提高對自己品格上的改進，而根據本年度學生情意及社交表現評估套件數據，高中學生在對國家的義務、對國家的情感、對國家的態度、情緒穩定性、自我控制、外貌、成就感多個量表，得分高於全港學校常模。

### 3 對有特別學習需要學生的學習支援

學校設有學生支援部，推行「全校參與」模式融合教育的政策、資源及支援措施。

(2020/2021 學年)

I.政策	「一所共融的學校重視全人教育，關注每一名學生的學習成效、待人接物和身心健康。」 <ul style="list-style-type: none"><li>● 本校致力推動共融文化，對有特殊教育需要、不同種族及性別的學生一視同仁。本校重視照顧學生個別差異，使所有學生都能接受優質教育。</li><li>● 本校一直秉持「及早識別」、「及早支援」、「全校參與」、「家校合作」和「跨界別協作」五個基本原則，配合「三層支援模式」與「校本價值教育」推動「全校參與」模式融合教育。</li></ul>
II.資源	為支援有特殊教育需要及成績稍遜的學生，本校推行「全校參與」模式融合教育，並獲教育局增撥以下的資源，包括： <ul style="list-style-type: none"><li>● 學習支援津貼；</li><li>● 特殊教育需要支統籌主任；</li><li>● 特殊教育需要支援教師；</li><li>● 增補基金；</li></ul>

	<ul style="list-style-type: none"> <li>● 有時限的專職教學助理</li> </ul>
<p>III. 支援措施及資源運用方式</p>	<p>本校為有特殊教育需要及成績稍遜的學生提供下列支援措施：</p> <ul style="list-style-type: none"> <li>● 成立學生支援部，由1名副校長擔任顧問，成員包括1名學生支援部主任、1名中文科科任老師、2名英文科科任老師、1名數學科科任老師、4名學習支援輔導員；</li> <li>● 由學生支援部主任協助統籌初中中文、英文及數學科的科本課程調適、教學調適、測考調適及課業調適；</li> <li>● 各班別設有兩位班主任，強化對學生的個別關顧；</li> <li>● 購買「言語治療服務」，為有言語障礙的學生提供小組及個別言語治療及訓練，並為言語障礙學生的家長提供諮商服務；</li> <li>● 與校內其他部門合作，包括與訓輔部合作，照顧個別在精神健康方面有支援需要的學生，並與生涯規劃部合作，關顧特殊教育需要學生的升學及就業規劃；</li> <li>● 為有需要的學生提供測考調適及特別考試安排，並按評估報告為學生申請公開試的特別考試安排。有需要時會申請增埔基金購置考評工具，以配合學生在考評上的特殊需要；</li> <li>● 舉辦讀寫技巧提升班、記憶力訓練班、考試技巧講座、社交小組、喜伴同行計劃及學習技巧班等，優化不同學生在學習上及社交上的能力；</li> <li>● 與跨界別的專業人士，例如：教育心理學家、言語治療師、特殊教育需要學生輔導員以至社工等合作，以提供校本的及早辨識機制及個案轉介服務，並安排定時的個案檢討或評估，以跟進有特殊教育需要學生的個別需要；</li> <li>● 製作家長支援小冊子，並提供家長講座、工作坊等活動，讓家長了解有特殊教育需要學生的學習特性及學校的支援措施，從而達致家校合作；及</li> <li>● 安排專業人士為教師提供與特殊教育需要相關的講座、工作坊。</li> </ul>

## 七、學生表現

### 7.1 香港中學文憑試成績

	20~21	19~20	18~19
取得報考政府公務員最低資格要求的學生百分率 (五科2級，包括中、英語文)	39%	38%	37.5%
取得報讀本地學位課程最低要求的學生百分率(中、英語文、數學及通識教育分別取得 3322 的水平)	10%	6%	11.5%
考生人數	77	100	104

### 7.2 體格發展

各級別男女學生體重處於可接受重量範圍內的百分比

		中一	中二	中三	中四	中五	中六
20-21	男	75%	76%	73%	78%	76%	68%
	女	73%	72%	74%	78%	80%	73%
19-20	男	78%	75%	77%	75%	68%	73%
	女	72%	75%	78%	77%	77%	70%
18-19	男	77%	78%	77%	71%	71%	64%
	女	74%	76%	76%	79%	72%	83%

從數據可見，本校大部分學生的身體質量指數 (BMI) 皆在指標的適中範圍之內，而處於適中的「身體質量指數」的學生比例有上升的趨勢。

(註：男孩及女孩適中的「身體質量指數」範圍為 18-23。)

### 7.3 校外得獎資料 (2020 年 9 月 1 日至 2021 年 8 月 31 日)

#### A. 學術

比賽/組織名稱	獎項詳情/獲獎學生姓名
2020-21 年度尤德爵士紀念基金高中學生獎	6A 楊逸朗 6A 葉靜怡
「第九屆香港青少年科幻小說創作大賽」優異獎	4A 彭迦瑜
荃灣葵涌及青衣區中學校長會第三十一屆傑出學生選舉優異學生獎	5A 鄭香意
荃葵青優秀學生選舉 2020 高中組優異獎	5A 張嘉欣
CareER 獎學金計劃 2021 (高中組)	6A 傅恩澤
中華基督教會香港區會中學模範生 (初中)	3A 鄧樂沂
中華基督教會香港區會中學模範生 (高中)	5A 鄭以琳

粵港澳大灣區數學競賽預選賽 2021 (大灣賽區) 三等獎	4A 彭迦瑜
粵港澳大灣區數學競賽預選賽 2021 (香港賽區) 三等獎	3A 唐健華 4A 劉麗茹 4A 彭迦瑜
中華基督教會香港區會聯校數字組合遊戲 2021 三等獎	1A 王藝泓 2A 林志堅 3D 吳靜熙
第七十二屆香港學校朗誦節粵語詩詞獨誦優良獎狀	1A 邱鈞暘 3A 楊偉怡 5A 曹雪晶
第七十二屆香港學校朗誦節英語詩詞獨誦優良獎狀	2A 馮文俞 2A 黎浩義 2A 林詠軒 2A 蘇子喬 2A 胡靖詩 2A 楊清琳 2A 姚泳希 4A 唐嘉敏 4A 黃宗頤 5A 曹雪晶 5B 馬文淇 6A 林卓凝 6A Bibi Safiyan
第七十二屆香港學校朗誦節英語詩詞獨誦良好獎狀	2A 鮑曉蓉 2A 徐芷栢 2A 丘健瑤
第七十二屆香港學校朗誦節普通話詩詞獨誦優良獎狀	2B 林訓達
第七十二屆香港學校朗誦節普通話散文獨誦優良獎狀	2D 陳映靜

## B. 藝術

比賽/組織名稱	獎項詳情/獲獎學生姓名
「十一良心消費運動」之 2020 青年社企產品包裝設計大賽 優異設計	5C 陳昕瑩
第二十三屆香港青少年科技創新大賽中學組科學幻想畫二 等獎	1C 王焯衡
第十屆世界兒童繪畫大獎賽銀獎	1B 李心蕎 1C 沈悠 1D 鄔欣穎
第十屆世界兒童繪畫大獎賽銅獎	1C 司徒雋鏗
香港地球之友全港中小學舊衣回收箱設計比賽優異獎	5C 陳昕瑩
葵青地區康健中心吉祥物設計比賽優異獎	5C 陳昕瑩
Xmas Mask In Love 口罩設計比賽安慰獎	5C 陳昕瑩

## C. 其他

比賽/組織名稱	獎項詳情/獲獎學生姓名
優質評核管理認證計劃(QAMAS)之優質認證	全校
「第二屆樂繫校園獎勵計劃」優化大獎	全校
2019-2020 年度青苗學界進步獎	2B 蔣家俊 2B 萬展博 2B 王偉鑫 2D 陸駿榮 3A 黃焯朗 3B 鍾文諾 3B 廖偉林 3C 曾智立 4A 潘銘正 4C 鄭毅駿

	4C 林楚建	5A 周駱
	5B 伍俊軒	5C 陳家軒
	5D 陳嘉浚	6A 凌兆銘
	6B 陳浩智	6C 張文謙
	6D 趙曉琳	

#### 7.4 學生參與各類活動團體人數(總人次 187)

(由於疫情關係，學生長時間只上網課或半日課，幾乎所有聯課活動須取消)

	<b>制服類</b>	<b>0</b>		<b>藝術類</b>	<b>0</b>
1	童軍		1	爵士舞	
2	聖約翰救傷隊		2	合唱團	
3	民安隊少年團		3	結他班	
4	交通安全隊		4	民歌隊	
			5	電影學會	
			6	星之舞台	
			7	視藝學會	
	<b>體育類</b>	<b>0</b>		<b>興趣類</b>	<b>0</b>
1	男子足球校隊 U19		1	STEM 學會	
2	男子足球校隊 U15		2	遠足學會	
3	女子足球校隊		3	園藝學會	
4	男子籃球校隊 U19		4	攝影學會	
5	男子籃球校隊 U15			<b>服務類</b>	<b>187</b>
6	女子籃球校隊 U19		1	燕京社會服務團	21
7	女子籃球校隊 U15		2	領袖生團	48
8	男子排球校隊		3	學生會	10
9	女子排球校隊 U19		4	四社幹事會	8
10	女子排球校隊 U15		5	燕粹編輯委員會	0
11	乒乓球校隊		6	基督徒事奉團	12
12	羽毛球校隊		7	德育及公民教育大使	16
13	田徑越野校隊		8	學生圖書館管理員	38
14	游泳校隊		9	校園環保大使	34
15	柔道校隊				
16	花式跳繩校隊				

## 八、關注事項的成就與反思

本年為學校三年發展計劃的第三年，工作進度由於疫情持續學校未能全日復課而受影響，惟也進行了部分工作，個別活動亦進行了檢討，茲分述如下：

### 關注事項 1：優化學與教

#### 成就：

- 就優化課堂教學方面，本年度有17位曾於1819學年接受培訓及3位於本年度接受培訓的老師擔任評課工作。從他們的問卷調查回應中，相關題目的評分達4.05分(成功準則為評分達3分或以上)，反映評課老師同意他們能純熟地使用校本評課表，而本年所收集的老師評課表中，平均整體評分達2.7/4分，95%以上的評課表顯示任教老師於課堂中有適當運用提問技巧，80%以上的評課表顯示任教老師於課堂中有效照顧學習多樣性。
- 就鞏固學生學習技巧及自信方面，學校及各科主任已根據最新的教育政策文件檢視了各科課業的質和量。因疫情及停課關係，本年度的實體課業安排受影響。從老師問卷調查回應中，90%科主任同意學校有於疫情期間，努力嘗試利用不同平台展示學生的優秀課業，及65%科主任同意學校於疫情期間，有盡力在校網、校內、早會或周會、學術周及試後活動讓學生匯報或展示學習成果及優秀課業。在學生持分者問卷，相關題目評分亦達3分。
- 並在科主任會議作出建議；同時亦檢視了初中各科多元化和具創意的課業。上學期已完成重新規劃各層樓梯展板內容，展示學生學習成果。持分者問卷學生對學校的意見中，31.2%認同或十分認同「我對學習有自信」，中立的亦有46.4%，顯示同學自覺有自信。在初中及高中各級學生代表的訪問，大部份同學亦認為學校有系統在校網、校內、早會或周會、學術周都刻意讓學生匯報或展示學習成果，建立學生自信。
- 就建立老師專業學習文化方面，學校積極推動科組參加教育局校本課程支援/學科的專業社群/學習圈拓闊老師的教學視野，所有老師均能達標，有參與相關的專業社群或完成行動研究。從老師問卷調查回應中，校本老師問卷相關題目評分達3.9/5分，反映有參加教育局校本課程支援/學科的專業社群/學習圈的老師中，大部份同意透過參與上述活動，能拓闊老師的教學視野，促進老師建立校外的專業社群；而校本老師問卷相關題目評分達4.4/5分，反映有進行與學生學習相關行動研究的老師中，同意培訓及推動老師進行行動研究，可促進學生學習。

#### 反思：

- 在優化課堂教學方面，因應疫情仍會持續未能全日復課，及就着各課室已安裝電視屏幕(SmartTV)及老師已配備平板電腦(iPad)，建議強化老師使用上述器材的能力，以輔助實體及遙距課堂教學的效能。同時，因應疫情發展，全面落實電子課室將持續，以幫助同學在課後延伸及鞏固課堂學習，亦可安排老師分享及觀摩有應用電子學習元素的課堂。此外，因應教育局的安排，各科需落實國家安全教育課程框架，



各科在教學及考評題型設計方面也須按教育局文件行事及鼓勵同事參與相關培訓。

- 在鞏固學生學習技巧及自信方面，本年度由於大部份校內校外的比賽及學術周均已取消，未能有系統讓學生匯報或展示學習成果及優秀課業。期望下學年上課時間回復正常，可有效推展相關工作。因應疫情的發展，除過往以實體方式展示學生的優秀課業外，建議按需要以虛擬、錄像、網頁等不同方式展示學生學習成果。從學生訪談中，有建議認為學校可於疫情期間，利用直播形式進行早會或周會，取代以中央宣佈形式來進行頒獎，及復辦學術周活動等，更有效讓學生匯報或展示學習成果。
- 就建立老師專業學習文化方面，本校很多科目已有參加教育局校本課程支援/學科的專業社群的文化，或已與一些校外專業團體保持協作及交流。建議未來各科以同儕專業協作的形式，按教育局的最新課程改革及優化高中核心課程安排。老師亦可透過重點進修、校內備課及參加校本支援等，落實課程改革及優化課程教與學。

## 關注事項 2 推動具本校特色的價值教育

### 成就：

- 在以行動實踐，活出學生品格的素養方面，學生成長及支援範疇聯席會議因應校本需要，訂定本校價值教育的理念和架構，並每年檢討成效及根據學生需要訂定來年度主題。本年主題是「同行共感、展翅上騰」。本年度學生持分者問卷中，學生在成長支援觀感範疇的七個項目及學校氣氛觀感範疇中六個展示互愛的項目的評分均達3分或以上。本年度學生情意及社交表現評估套件數據亦顯示高中學生在成就感及情緒穩定性量表的得分高於全港學校常模。根據學生訪談的質性評估，大部份學生知悉「同行共感、展翅上騰」主題，亦感到在網課環境下，老師們能夠與他們同行，照顧他們的需要。
- 學生成長及支援範疇各部舉行級活動或小組活動去推動價值教育，部分活動對焦地推動價值教育特質。學生積極參與活動後可獲得不同類型的章(CHRIST)，培養學生活出「以服務」精神。本校已獲得「第二屆樂毅校園獎勵計劃文化大獎」及連續九年獲得關愛校園榮譽。根據校本學生問卷，65%學生表示樂意/十分樂意參加義工服務；68%學生認同/十分認同學校活動能提高他們對品格上要求或改進。本年度學生情意及社交表現評估套件數據亦顯示高中學生在對國家的義務、對國家的情感、對國家的態度、情緒穩定性、自我控制、外貌、成就感多個量表，得分高於全港學校常模；而初中學生在外貌、親子關係量表，得分高於全港學校常模，而「尊重他人」、「師生關係」、「承擔」、「堅毅」、「關愛」的評分達2.67分以上。跨科部協作方面，已經建立「燕京長者學苑」，並透過與聯課活動部合作，推動「長幼共融」活動。
- 生命教育課課程方面，學校亦已持續按學生需要增潤生命教育課課程，推動各級價值總綱。生命教育課在本年度增新12課業，配合推動校本價值教育。根據校本學生問卷，74%學生認同/十分認同生命教育課有助提高對自己品格上的改進及要求；76%學生認同生命教育課有助加深認識各項特質。根據學生課業回應，大部分學生對生命教育課回應正面及認同生命教育課有助他們建立愛心和正面思想。此外，學校繼續安排老師們外出觀課作專業交流。全校老師已經在3年周期內，公開價值教育課堂或報名外出參加價值教育觀課。本校亦有3位中文科老師參加由香港教育大

學主辦點滴成河，傑出生命教育教案設計獎，獲得優異獎。

- 在全校參與模式營造校本價值氛圍方面，各科已將校本價值滲入學科課程。各科已在科檢討會議中檢視價值教育的推行情況，並填寫價值教育科目一覽表。根據質性評估，大部份學生代表能夠說出價值總綱或特質。個別學科在推行價值教育的顯證包括：中二級學生完成透過視藝科製成品「手部掃描」加強對價值教育的關注；在宗教教育課業及正向人生講座等，大部分學生對價值特質有正面的回饋。

## 反思：

- 在以行動實踐，活出學生品格的素養方面，由於受疫情影響，本年度活動，大都未能實施，學生在校時間減少，學生活動表現及情意/行為數據難以全面準確地評估。已實施的活動得到學生正面評價，反映本校活動是受到學生歡迎。雖然受疫情影響，但學生仍表達樂意參加義工服務，建議下學年疫情緩和後，可配合「燕京長者學苑」，加強義工服務，發揮本校「以服務」精神。大部分學生對成長支援的觀感和學校氣氛的觀感都持正面有效的評價，可見經學生成長及支援範疇聯席會議訂定方向能針對是年度大部分學生的需要，故應持續檢討跟進學生需要。以課程推動價值教育，學生回饋正面，來年繼續增潤初中及高中生命教育課程推動各級價值總綱。
- 以全校參與模式營造校本價值氛圍的工作受疫情影響，原本建議個別學科在推動跨科課節交流及在相關課題上加強價值特質的培育被迫取消，而大部分推動的價值教育活動未能如期舉行。因應校園佈置及過去的活動及推廣，學生對本校價值教育已有基本認識，可於下周期的三年計劃內，融合其他主題配合繼續推展。

## 九、回顧與展望

### 1. 優化學與教

- 在優化課堂教學方面，強化老師使用多媒體/電子教學的能力，持續及全面落實電子課室，以優化老師實體及遙距課堂教學的效能。此外，因應教育局的安排，各科需落實國家安全教育課程及考評框架，並參與相關培訓。
- 在鞏固學生學習技巧及自信方面，除過往以實體方式展示學生的優秀課業外，按需要以虛擬、錄像、網頁等不同方式展示學生學習成果，包括利用直播形式進行早會及復辦學術周活動，更有效讓學生匯報或展示學習成果。
- 建立老師專業學習文化方面，本校很多科目已有與一些校外專業團體保持協作及交流，可見老師專業學習文化已形成。未來各科繼續可以同儕專業協作的形式，透過重點進修、校內備課及參加校本支援等，落實課程改革及優化課程教與學。

### 2. 推動具本校特色的價值教育

- 在以行動實踐，活出學生品格的素養方面，大部分學生對成長支援的觀感和學校氣氛的觀感都持正面有效的評價，可見以行動實踐方式及透過學生成長及支援範疇聯

席會議跨部合作方式有助推動價值教育。下一周期，學校會基於這三年的校本價值教育框架，配合教育局推動的國安教育，按整體及不同級別的學生需要，籌備及推動中華文化價值教育相關活動，並以各級生命教育課程推動各級文化品格的培育；另以小組和活動建立不同中華文化價值特質。

- 在以全校參與模式營造校本價值氛圍方面，因應校園佈置及過去的活動及推廣，學生對本校價值教育已有基本認識，下周期的三年計劃內，學校融合中華文化的主题配合繼續推展。各科部將中華文化價值滲入學科課程和活動，及學校的大型常規活動，包括早會及周會等。

## 十、檢討報告

### A. 校本課後學習支援津貼(SBASL&SG) 檢討報告

A. 校本津貼實際受惠學生人數(人頭)共137名(包括 A. 領取綜援人數:20名, B. 學生資助計劃全額津貼人數:102名及 C. 學校使用酌情權而受惠的清貧學生人數:15名)

#### B. 受資助的各項活動資料

*活動名稱/類別	參加合資格學生人數#			平均出席率	活動舉辦時期 /日期	實際開支 (\$)	評估方法 (例如:測驗、問卷等)	合辦機構/ 服務 供應機構名稱 (如適用)	備註(例如:學生的學習及情 意成果)
	A	B	C						
學習技巧訓練	45	90	45	80%	香港歷史及文化教育協會「聯校模擬考試」28/11/20  學友社模擬文憑試 28/11/20-5/12/20  課後學習支援： 中六數學科 14/11/20-9/1/21 資訊及通訊科技科模擬試 9/1/21 中五數學科 15/5/21-5/6/21	46,337.50	學生出席率、問卷調查	外聘校外導師、學友社、香港歷史及文化教育協會、香港數理教育學會、香港電腦教育學會	參與學生在課程中學習了學習技巧(如:理解、記憶、運用、解難等),對相關學科的自信心增強。
語文訓練	45	90	45	100%	課後學習支援： 中六中文科 14/11/20-9/1/21 中六英文科 14/11/20-9/1/21 中五中文科 15/5/21-5/6/21 中五英文科 15/5/21-5/6/21 中二級英文科預備課 23/8/21-27/8/21 中二級英文科預備課 23/8/21-27/8/21	29,615	學生問卷及學習成果展示、學生比賽成績	外聘校外導師	學生獲資助參與訓練計劃或比賽,提升了他們的對語文表達的信心。 大部分學生在朗誦節獲取優良或良好獎狀,亦有個別學生取得獎項。
@學生人次	90	180	90		總開支	75,952.50	活動項目總數: <u>27</u>		
**總學生人次	360								

備註:\*活動類別如下:功課輔導、學習技巧訓練、語文訓練、參觀/戶外活動、文化藝術、體育活動、自信心訓練、義工服務、歷奇活動、領袖訓練及社交/溝通技巧訓練

@學生人次:上列參加各項活動的受惠學生人數的總和 \*\*總學生人次:指學生人次(A)+(B)+(C)的總和 # 合資格學生:指(A)領取綜援、(B)學生資助計劃全額津貼及(C)學校使用不超過 25%酌情權的清貧學生

## B. 全方位學習津貼 (LWL) 運用報告

**2020-2021 學年**

### 第 1 項：舉辦 / 參加全方位學習活動

編號	活動簡介及目標	範疇 (請選擇 適用的 選項， 或自行 填寫)	舉行日期	對象		評估結果	實際開支 (\$)	開支用途 *	基要學習經歷 (請於適用方格加上✓號，可選擇 多於一項)				
				級別	總參與 人數				智能 發展 (配合 課程)	德育 及 公民 教育	體藝 發展	社會 服務	與 工 作 有 關 的 經 驗
1.1	<b>本地活動：</b> 在不同學科 / 跨學科 / 課程範疇組織全方位學習活動，提升學習效能，或按學生的興趣和能力，組織多元化全方位學習活動，發展學生潛能，建立正面價值觀和態度												
1	中四及中五級中上環地理實地考察 透過進行與城市景觀相關的實地考察 活動，學生應用及實踐課堂中所學，並 運用平板電腦於實地進行量度、蒐集、 展示及分析地理數據。	地理	走出課室/試後活動期 間	中四及 中五 級，合共 約 45 人	取消	不適用	\$0.00	不適用	✓				✓
2	參加海洋公園課程(智慧鯨訓練班-動感 物理) 讓學生從生活中體驗到數學的應用，增 加學生學習數學的興趣，以及加強學生 的物理知識。	數學+ 物理	走出課室/試後活動期 間	中四及/ 或中五 40 人	取消	不適用	\$0.00	不適用		✓			

3	數學體驗活動 透過一些數學活動，讓學生有機會接觸不同的數學遊戲，培養學生的邏輯思維和解難能力，同時增加學生學習數學的興趣。	數學	試後活動	中二及中三級約 200 人	取消	不適用	\$0.00	不適用	✓				
4	茶館劇場：精選粵劇折子戲。 1.認識戲曲藝術及古代戲曲茶樓文化。 2.提升學生對中國傳統文化的興趣。	中國語文	試後活動	中四全級+10 位老師	取消	不適用	\$0.00	不適用	✓		✓		
5	迪士尼工作體驗坊 迪士尼款客服服務體驗坊 讓修讀商業科目同學認識跨國企業的運作模式或跨國款客服服務企業的運作模式。	商科	走出課室/假期	經濟及企會財的中五生(30 人) 旅款的中五生(15 人)	取消	不適用	\$0.00	不適用	✓				✓
6	Maker Faire 透過籌辦 Maker Faire 讓學生對 STEM 的實踐有更深入認識。 讓同學有機會展示學習成果並透過介紹展品提升表達及溝通能力。	科學	2021 年 7 月	S1-S5(約 80 人) 參展友校的同學(約 20 人)	取消	不適用	\$0.00	不適用	✓				✓
7	科學參觀：中二,中三級走出課室活動(參觀濕地公園及農場)及中五級生物科參觀 透過籌辦科學參觀，增加學生學習科學的興趣及延伸課堂所學	科學	2021 年 3 月或 7 月	S2 及 S3 全級(約 200 人) S5 約 30 人	取消	不適用	\$0.00	不適用	✓				
8	STEM WEEK 及 STEM 校外比賽透過 STEM WEEK 活動及鼓勵學生參加 STEM 比賽，增加學生學習科學的興趣及自信	STEM	2021 年	中一	119 名 中一學生	中一全級學生參加。根據參加學生問卷，70%學生同意「我希望學校多舉辦類似今天的 STEM 活動。」	\$358.00	E9: 學生獎品	✓				✓
9	民歌比賽發揮學生對音樂的潛能	音樂	2020 年 11 月至 2021 年 6 月	中一至中五(10 人)	取消	不適用	\$0.00	不適用			✓		✓

10	中二人文學科(跨學科)專題研究—本土特色文化研究--長洲 學生透過跨科專題研習,從不同角度研究及理解長洲的文化特色及歷史 培養及提升學生不同技能及共通能力,例如地圖閱讀,運用資訊科技能力,協作能力,溝通能力等等	PSHE	走出課室	中二級全級 (約 120 人)	取消	不適用	\$0.00	不適用	✓					
11	中一迎新營(3 日 2 夜營會) 讓中一生認識新同學,在未來中學生活中同行,互相支持。有福音元素,讓中一生認識福音。	生命教育部	暑假期間	中一級 (32 人) + 老師 4 人	36	約 80%參加者投入活動, 30%參加者繼續參與教會活動。	\$5,101.50	E1、E6		✓				
12	中一生命之旅: 建立正面自我概念 讓中一生認識新同學,在未來中學生活中同行,互相支持。透過不同福音元素,建立正面價值觀。	生命教育部	全年	中一級 (120 人)	117	80%學生投入參與活動。	\$15,000.00	E6、E7、E9 學生獎品		✓				
13	中一適應課程活動 透過活動,獎勵積極參與並表現優異的同學。表現良好的同學也會獲得禮物包。	生命教育部	暑假期間	中一級 (120 人)	120	90%或以上的參與學生表現良好。	\$900.00	E9: 學生獎品	✓	✓	✓			✓
14	食物券獎勵計劃 透過獎勵積極參與活動的同學,鼓勵同學發展潛能擴展視野。	生命教育部	全年	全校學生	取消	不適用	\$0.00	不適用		✓	✓	✓		
15	事奉團訓練營 (2 日 1 夜營會) 透過營會重整基督徒事奉團團員的事奉心態及技巧。	生命教育部	下學期	10 人+ 老師 1 人	取消	不適用	\$0.00	不適用		✓				
16	藝術結合資訊科技製作課堂約 12 節 能夠運用平板電腦繪畫作品	電子繪畫	星期六早上	全校學生 12 人	取消	不適用	\$0.00	不適用	✓		✓			✓
17	原生種植計劃 讓學生了解香港原生植物品種,從種植去了解自然生態 認識香港原生植物 懂得種植技巧提高環保意識	環保教育	上課日 約 12 節	全校學生 15 人	取消	不適用	\$0.00	不適用	✓	✓				✓

18	中一輔導周 ( 歷奇訓練 · 一天全日 ) 讓中一學生展開中學生活 · 投入學校活動 · 建立歸屬感	中一適應	暑假末	全級中一 約 120 人	取消	不適用	\$0.00	不適用	✓				
19	校本學生領袖訓練 ( 歷奇訓練 · 三天兩夜 ) 培育學生能有學生領袖素質 · 發揮團隊精神 · 建立自信及責任感	領袖訓練	試後活動	中三至中五 約 50 人	取消	不適用	\$0.00	不適用	✓				
20	銷遲到日營 ( 步操訓練 · 一次 · 一天全日 ) 讓學生正視遲到問題 · 立志建立守時習慣	價值重建(守時)	下學期考試前 約 5 月份	全校遲到 達十五次學生 約 15 人	取消	不適用	\$0.00	不適用	✓				
21	成長日營 ( 破冰遊戲 · 社交訓練 · 一天全日 ) 讓參加者多與其他同學接觸 · 改善社交能力	成長日營	聖誕節假期/復活節假期	全校自由參加 約 20 人	取消	不適用	\$0.00	不適用	✓				
22	童軍 · 聖約翰救傷隊 · 民安隊少年團 · 交通安全隊 訓練學生急救 · 步操 · 升旗等 · 以服務學校及社會	制服團體	全年 (約 20 次)	S1-S6 120 人	取消	不適用	\$2,573.00	E7 (購買物資預算試後活動時使用 · 但最終因疫情尚未穩定而取消)	✓	✓	✓	✓	✓
23	男子足球 · 女子足球 · 男子籃球 · 女子籃球 · 男子排球 · 乒乓球 · 羽毛球校隊 訓練學生相關的體育技能	體育校隊	全年 (約 20-40 次)	S1-S6 200 人	取消	不適用	\$11,232.00	E1, E7 (購買物資預算試後活動時使用 · 但最終因疫情尚未穩定而取消)	✓		✓		✓
24	花式跳繩校隊 · Jazz · 結他 · 星之舞台 · 視藝學會 訓練學生相關的藝術技能	藝術團體	全年 (約 12-20 次)	S1-S6 110 人	取消	不適用	\$11,699.00	E7, E8 (購買物資預算試後活動時使用 · 但最終因疫情尚				✓	



								未穩定而取消)					
25	園藝學會、攝影學會 提升學生相關活動的興趣	興趣團體	全年(約 12 次)	S1-S650 人	取消	不適用	\$0.00	不適用			✓		✓
26	陸運會 訓練學生相關的體育技能	聯課活動部大型活	18/9, 19/9	S1-S6 650 人	取消	不適用	\$2,660.00	E1 (租用運動場·但最終因疫情尚未穩定而取消)	✓		✓		
27	OLE 活動 訓練學生相關的藝術技能	聯課活動部大型活動	2 月、3 月及 7 月	S1-S6 650 人	取消	不適用	\$0.00	不適用			✓		✓
28	中四訓練日營 建立個人目標、建立團隊精神、提高學生對班的歸屬感	聯課活動部大型活動	3 月 26 日	S4 120 人	取消	不適用	\$0.00	不適用		✓	✓		
29	班際室內賽艇 S1-S6 提升學生相關活動的興趣 發展潛能 建立團隊精神、提高學生對班的歸屬感	體育 KLA	10/2020-4/2021	S1-S6	取消	不適用	\$0.00	不適用			✓		
30	乒乓球比賽(S2) 提升學生相關活動的興趣 發展潛能 建立團隊精神、提高學生對班的歸屬感	體育 KLA	試後活動	S2 (110 人)	取消	不適用	\$0.00	不適用			✓		
31	「感恩你我他 – 正向攤位活動」 透過一系列攤位遊戲活動傳遞感恩的信息。	學生支援部	2020/11/25	中三級 (120 人) + 老師 4 人	取消	不適用	\$0.00	不適用		✓			
32	中三級試後活動：「感恩行動抗逆境」 工作坊 以「感恩」為主題的工作坊，學習以行動實踐感恩，提升感恩的價值觀。	學生支援部 SHW	2021/7/5	中三級 (120 人) + 老師 4 人	120	超過 85%參與者認同活動能夠帶出以行動實踐感恩的價值觀。	\$10,800.00	E1		✓			
<b>第 1.1 項總開支</b>							<b>\$60,323.50</b>						
1.2	<b>境外活動</b> ：舉辦或參加境外活動 / 境外比賽，擴闊學生視野												

1	音樂及科學科： 1. 與當地(首爾)中學作音樂交流 2. 參觀 Samsung 廠 3. 參觀文化博物館 透過交流團行程，使學生學習：1. 合作能力 2. 增強自信心 3. 與當地學生交朋友 4. 了解 Samsung 最新科研計劃 5. 了解韓國文化	音樂及科學	5/7 – 9/7 2021	中一至中五 (40 名學生) 4 老師	40	完成每天的行程後，每位同學都需要提交一篇不少於 150 字的日記。由帶隊老師批改並揀選優秀作品，每天五份，並給予小禮物一份，以作獎勵。	\$0.00	不適用	ü	ü		
<b>第 1.2 項總開支</b>							<b>\$0.00</b>					
<b>第 1 項總開支</b>							<b>\$60,323.50</b>					

**第 2 項：購買其他推行全方位學習所需的設備、消耗品或學習資源**

	項目	範疇	用途	實際開支 (\$)
1	購買推行活動/訓練所需的消物資，如露營物資、急救用品、急救書、比賽物資、血壓計、皮鞋護理用品等	制服團隊	於集會時訓練學生	\$1,200.70
2	購買推行活動/訓練所需的消物資，如租場、比賽報名費、購買球類、平衡球、運動輪、蓆、墊等	體育	於集會時訓練學生	\$0.00
3	購買推行活動/訓練所需的消物資，如音樂書、歌譜、擴音器、影碟、化妝品、頭飾、服裝布料等	藝術	於集會時訓練學生	\$30,009.10
4	購買推行活動/訓練所需的消物資，如參考書、急救用品、泥土、肥料、種子、盆景材料、相機及拍攝用品等	其他	於集會時訓練學生	\$235,900.00
5	室內賽艇	體育	學生比賽及訓練用	\$0.00

**第 3 項：受惠學生人數**

全校學生人數：	618
受惠學生人數：	618
受惠學生佔全校學生人數百分比 (%)：	100%

6	購買推行跨科/課後興趣電子閱讀/地點為本閱讀所需的消耗物資·如平板電腦器材及軟件	跨科/ 興趣閱讀	硬件(平板電腦)供學生在校內及校外不同地點進行電子閱讀及相關活動(如網上投票好書/文學散步)	\$41,820.00
7	購買不同學科(如地理、科學)推行實地考察/走出課室/參觀/午間或試後攤位活動所需的物資·包括平板電腦器材	各科	硬件(平板電腦)、軟件、數據卡及上網設備供學生在考察/參觀/活動地點記錄/上傳資料或進行互動活動	\$219,829.00
<b>第 2 項總開支</b>				<b>\$528,758.80</b>
<b>第 1 及第 2 項總開支</b>				<b>\$589,082.30</b>

### C. 多元學習津貼 – 其他計劃」(DLG-OP) 檢討報告

多元學習津貼：其他課程資優教育課程  
課程評估報告 2020/2021 學年

課程	教學目的	目標學生 (數量/級別/甄選 方式)	修業期/開始日期	學生習作	課程/學生表現評核	財政支出
校本抽離式 資優班	發展學生在學科的 興趣及潛能	每個課程約 20 位 同學根據篩選準 則被 推薦參加相關課 程	在星期六或長假 舉辦為期 2-3 個月 的課程	5-6 個課 程， 各有學習 成品	安排外聘導師到校，為中五及中六學生舉辦中文、英文及數學資優班。 中六資優學生出席達標率為 100%，中五為 99%，學生出席情況理想。出席同學反映導師用心教學，有效提升他們學習技巧的能力。	\$17,832.50
資助學生參與 外間比賽的 培訓活動	擴闊資優生的視野 及 為比賽作好準備	5-10 位根據篩選 準則被推薦 參加的資優同學	星期六或長假 舉辦的短期課程	完成外間 資優學習 活動及參 加比賽	本年度共有 3 位同學參加了校外奧數課程，有兩位同學已完成課程，另外一位於暑假期間完成課程。	\$3,810.00
Art on the Move	透過訓練及活動培 養學生在藝術方面 的創意	4-6 位有根據篩選 準則被推薦 參加的資優同學	星期六或長假 舉辦的短期課程	藝術作品	因疫情關係，本年度未有舉辦活動。	\$0.00
資助學生參與 外間資優學習 活動	擴闊資優生的視野 及 照顧資優生的不同 需要	3-5 位有根據篩選 準則被推薦 參加的資優同學	星期六或長假 舉辦的短期課程	完成外間 資優 學習活動	按上學年考試成績，向中四及中五全級名次首 10 名的同學發通告，邀請他們參加資優課程。其中有 2 名學生家長回覆參加，惟全部同學未能通過評估。	\$0.00
						\$21,642.50

## D. 加強支援非華語學生的中文學與教撥款安排檢討報告

### 加強支援非華語學生的中文學與教 額外撥款

#### 20/21 學年學校報告（普通中學適用）

##### （一）整體規劃

##### (1) 確保教職員了解有關事宜及提升其文化敏感度

本校的專責統籌人員於 2020/21 學年透過以下方式，確保教職員了解學校支援非華語學生的政策及措施，以及提升他們的文化敏感度（可選多於一項）：

- 向教職員闡釋有關政策及措施／匯報推行有關措施的進展
- 安排教師參與教育局與平等機會委員會協辦有關支援非華語學生暨建構共融校園的分享會
- 其他（請說明）：\_\_\_\_\_

##### (2) 安排教師專業培訓

為提升中文科教學人員教授中文作為第二語言的專業能力，本校於 2020/21 學年：

- 已安排他們參加的相關培訓如下（可選多於一項）：
  - 教育局舉辦有關「中國語文課程第二語言學習架構」（「學習架構」）及／或《中國語文校內評估工具—非華語學生適用》（《評估工具》）的研討會、工作坊等
  - 教育局專業人員／教育局委託專上院校提供的校本支援服務
  - 教育局透過語文基金推行的「教授中文作為第二語言專業進修津貼計劃」
  - 教育局委託香港教育大學開辦為期五星期的「為非華語學生而設的中國語文教學專業進修課程證書」
  - 校內中文科教學人員同儕觀課，進行專業交流，分享心得
  - 校內中文科教學人員共同備課，調適教學策略和教學內容等
  - 其他（請說明）：\_\_\_\_\_
- 未有安排他們參加相關培訓，原因是（可選多於一項）：
  - 本校教師已接受相關師資訓練／過往曾參加相關培訓或支援服務，現正鞏固有關經驗。
  - 本校在照顧非華語學生的中文學習方面已有足夠經驗。
  - 本校需優先處理其他關注事項（請說明）：\_\_\_\_\_
  - 其他（請說明）：\_\_\_\_\_

### (3) 評估非華語學生的中文學習需要

本校於 2020/21 學年適時評估所有錄取的非華語學生的中文學習需要，以訂定適切的學習目標，以及制定支援計劃：

(a)	<input type="checkbox"/> 已採用《評估工具》。 <input checked="" type="checkbox"/> 未有採用《評估工具》，原因是（可選多於一項）： <input type="checkbox"/> 本校的非華語學生可應付主流中文課堂的學習，故學校只須採用與華語學生相同的校本評估工具，已能有效評估他們的學習表現。 <input type="checkbox"/> 本校已發展多元化的校本評估方法，評估非華語學生的中文學習表現。 <input checked="" type="checkbox"/> 其他（請說明）： <u>疫情關係，課時緊張。</u> ..
(b)	<input type="checkbox"/> 已實施學習架構。 <input checked="" type="checkbox"/> 未有實施學習架構，原因是： <input checked="" type="checkbox"/> 本校的非華語學生與華語同儕一起學習中文，並受惠於沉浸的中文語言環境，可應付主流中文課堂的學習，故學校只須為他們訂定與華語學生相同的學習目標和教學策略，已能幫助他們有系統地學習中文。 <input type="checkbox"/> 本校已按非華語學生的需要，發展校本中國語文課程，幫助非華語學生循序漸進，學習中文。 <input type="checkbox"/> 其他（請說明）：_____

### (4) 安排非華語學生考取合適的中國語文資歷

本校於 2020/21 學年提供的中國語文資歷考試，以及參加有關考試的高中非華語學生人數如下：

中國語文資歷考試		提供有關考試	參加有關考試的非華語學生人數		
			中四	中五	中六
(a)	香港中學文憑考試	<input checked="" type="checkbox"/>	/		1
(b)	香港中學文憑考試應用學習中文 (非華語學生適用)	<input checked="" type="checkbox"/>			1
(c)	普通教育文憑試 (GCE) 高級程度 (A-Level)	<input type="checkbox"/>			
(d)	普通教育文憑試 (GCE) 高級補充程度 (AS-Level)	<input type="checkbox"/>			
(e)	國際普通中學教育文憑 (IGCSE)	<input type="checkbox"/>			
(f)	綜合中等教育證書 (GCSE)	<input checked="" type="checkbox"/>		1	

## (二) 運用額外撥款提供校本支援措施

- (5) 本校會充分及適時運用每學年發放的額外撥款，支援該學年的非華語學生。本校已運用 2020/21 學年獲提供的額外撥款 **A** 30 萬 元，按校本情況及非華語學生的學習需要，提供以下的校本支援措施（可選多於一項）：

校本支援措施		運用 額外撥款	整合 其他資源 <sup>1</sup>
(a)	<input checked="" type="checkbox"/>	聘請額外員工 (請注意：如學校運用額外撥款支付額外員工的部分薪金／非全職員工(包括日薪員工、兼職員工等)的薪金，請以小數表示 <sup>2</sup> )	
	<input checked="" type="checkbox"/>	教學助理 (0.85) 名	\$ 256,183.2
	<input type="checkbox"/>	不同種族的助理 ( ) 名	\$
	<input type="checkbox"/>	教師 ( ) 名	\$
(b)	<input checked="" type="checkbox"/>	購買促進非華語學生學習中文的教學資源 (請注意：有關額外撥款不可用於購買流動電腦裝置及電子器材等)	\$ 5016.88
(c)	<input type="checkbox"/>	僱用專業服務	
	<input type="checkbox"/>	翻譯／傳譯服務	\$
	<input checked="" type="checkbox"/>	校外導師／機構舉辦課後中文學習班	\$ 23850
	<input type="checkbox"/>	校外導師／機構協助教師舉辦共融校園活動 (請於第(6)(c)項提供補充資料)	\$
	<input type="checkbox"/>	其他(請說明)：_____	\$
(d)	<input type="checkbox"/>	由學校籌辦的推廣共融校園活動 (例如多元文化活動／家校合作活動等) (請於第(6)(c)項提供補充資料)	\$
(e)	<input type="checkbox"/>	其他(請說明)：_____	\$
運用額外撥款總支出 <b>B</b>		\$ 285,050.08	
(請注意：運用額外撥款總支出 <b>B</b> 應小於或等於 <b>A</b> 。)			

(請注意：上述額外撥款開支應與學校有關學年／財政年度經審核周年帳目的相關項目一致。)

- (f) 2020/21學年完結時，本校的額外撥款累積結餘為 **C** 14949.92 .. .. 元  
[**A** - **B**]，佔2020/21學年額外撥款的百分比為 5 % [**C** ÷ **A** × 100%]。

只供額外撥款的餘額**C**累積至高水平(70%或以上)的學校填寫

- 2020/21 學年完結時，本校額外撥款的餘額累積至高水平，有關原因，以及改善

1

學校應善用和適當分配額外撥款作特定用途(即加強支援非華語學生的中文學與教及建構共融校園)。當學校使用額外撥款出現不敷之數時，可運用其他資源，作整體性的規劃。此外，如學校安排華語學生參加上述校本支援措施，同樣應按比例整合其他資源，以支援華語學生學習中文和共融文化的需要。

2

舉例學校聘請一名額外教學助理，其全學年總薪金為20萬元。學校以額外撥款15萬元支付其總薪金的75%，並整合其他資源5萬元支付其餘25%。就額外撥款的運用，學校應於第(5)(a)項註明學校以額外撥款15萬元聘請0.75名額外教學助理(該教學助理工作時間不少於75%用作加強支援非華語學生的中文學與教及建構共融校園)，並透過整合其他資源，支付其餘薪金。

建議／下學年運用額外撥款餘款的計劃<sup>3</sup>如下：

(i) 原因：\_\_\_\_\_

(ii) 改善建議／下學年運用額外撥款餘款的計劃：\_\_\_\_\_

(6) 本校於 2020/21 學年校本支援措施的詳情如下：

(a)	本校已聘請的額外教師／教學助理／不同種族的助理，主要負責以下工作：	
	<input type="checkbox"/>	提供中文科的 <b>課堂</b> 支援：(可選多於一項) <input type="checkbox"/> 抽離學習 (年級：_____) <input type="checkbox"/> 分組／小組學習 (年級：_____) <input type="checkbox"/> 協作／支援教學 (年級：_____) <input type="checkbox"/> 發展校本中國語文課程及／或調適學與教材料 (年級：_____) <input type="checkbox"/> 採用／參考教育局上載學習架構專頁或「中國語文教育學習領域學與教資源」內聯網的配套資源 <input type="checkbox"/> 採用／參考教育局發展的《中國語文(非華語學生適用)》教材 <input type="checkbox"/> 申請優質教育基金撥款，發展校本課程／教材 <input type="checkbox"/> 其他(請說明)：_____
	<input checked="" type="checkbox"/>	提供 <b>課後</b> 支援：(可選多於一項) <input checked="" type="checkbox"/> 中文學習小組 (年級： <u>中一、中</u> <input type="checkbox"/> 暑期銜接課程 (年級：_____) 六) <input type="checkbox"/> 中文銜接課程 (年級：_____) <input type="checkbox"/> 伴讀計劃 (年級：_____) <input checked="" type="checkbox"/> 朋輩合作學習 (年級： <u>中一</u> ) <input type="checkbox"/> 故事導讀 (年級：_____) <input type="checkbox"/> 其他(請說明有關支援及年級)：_____
	<input type="checkbox"/>	安排推廣共融校園活動／提供有關服務 (請於第(6)(c)項提供補充資料)
	<input type="checkbox"/>	其他(請說明有關支援及年級)：_____

3

資助學校、直資學校及按位津貼學校可保留部分額外撥款，惟累積餘款不可超過該學年所獲撥款的總額，任何超出上限的餘款須歸還教育局。教育局將根據學校經審核的周年帳目，收回超出上限的餘款。學校不得將這項額外撥款／餘款調往其他帳目。官立學校可將不超過該財政年度撥款總額的結餘轉至下一財政年度，任何超出上限的餘款會在財政年度完結時予以取消。



<p>(b)</p>	<p>本校已購買促進非華語學生學習中文的教學資源，詳情如下：</p> <table border="0" style="width: 100%; border-collapse: collapse;"> <thead> <tr> <th style="text-align: center; border-bottom: 1px solid black;">教學資源</th> <th style="text-align: center; border-bottom: 1px solid black;">年級和用途</th> </tr> </thead> <tbody> <tr> <td style="border-bottom: 1px solid black;">掃譯筆·····</td> <td style="border-bottom: 1px solid black;">中一、中五及中六·····</td> </tr> <tr> <td style="border-bottom: 1px solid black;">_____</td> <td style="border-bottom: 1px solid black;">(幫助閱讀漢字及寫作)·····</td> </tr> </tbody> </table>	教學資源	年級和用途	掃譯筆·····	中一、中五及中六·····	_____	(幫助閱讀漢字及寫作)·····
教學資源	年級和用途						
掃譯筆·····	中一、中五及中六·····						
_____	(幫助閱讀漢字及寫作)·····						
<p>(c)</p>	<p>本校已籌辦／僱用專業服務協助教師舉辦的共融校園／多元文化活動及／或提供的有關服務，詳情如下：</p> <p>(請注意：學校可運用部分額外撥款，為非華語學生及其家長舉辦共融校園／多元文化活動及／或提供相關服務。)</p> <table border="0" style="width: 100%; border-collapse: collapse;"> <thead> <tr> <th style="text-align: center; border-bottom: 1px solid black;">服務／活動類型</th> <th style="text-align: center; border-bottom: 1px solid black;">年級</th> </tr> </thead> <tbody> <tr> <td colspan="2" style="padding-top: 10px;"> <p>(i) 舉辦推廣共融校園／多元文化的活動 (請簡述活動如何推廣共融校園／多元文化)</p> <p>1. 活動內容： _____</p> <p><input type="checkbox"/> 由學校籌辦 / <input type="checkbox"/> 僱用專業服務協助教師舉辦</p> <p><input type="checkbox"/> 使用額外撥款 / <input type="checkbox"/> 沒有使用額外撥款</p> <p>2. 活動內容： _____</p> <p><input type="checkbox"/> 由學校籌辦 / <input type="checkbox"/> 僱用專業服務協助教師舉辦</p> <p><input type="checkbox"/> 使用額外撥款 / <input type="checkbox"/> 沒有使用額外撥款</p> </td> </tr> <tr> <td colspan="2" style="padding-top: 10px;"> <p>(ii) 加強與非華語學生家長的溝通和家校合作 (例如家長日、家長講座及家長教育活動等) (可選多於一項)</p> <p><input checked="" type="checkbox"/> 僱用傳譯服務或聘請會說英語及／或其他語言的教職員，協助講解學校政策及其他安排 _____</p> <p><input type="checkbox"/> 僱用翻譯服務或翻譯學校通告／學校網頁／其他資料，闡釋學校政策及其他安排 _____</p> <p><input type="checkbox"/> 定期與非華語學生的家長討論其子女的學習進度 (包括中文學習)，強調學好中文的重要性 _____</p> <p><input checked="" type="checkbox"/> 為非華語學生的家長提供有關其子女選校／升學／就業的資訊 _____</p> <p><input type="checkbox"/> 其他 (請說明： _____)</p> </td> </tr> </tbody> </table>	服務／活動類型	年級	<p>(i) 舉辦推廣共融校園／多元文化的活動 (請簡述活動如何推廣共融校園／多元文化)</p> <p>1. 活動內容： _____</p> <p><input type="checkbox"/> 由學校籌辦 / <input type="checkbox"/> 僱用專業服務協助教師舉辦</p> <p><input type="checkbox"/> 使用額外撥款 / <input type="checkbox"/> 沒有使用額外撥款</p> <p>2. 活動內容： _____</p> <p><input type="checkbox"/> 由學校籌辦 / <input type="checkbox"/> 僱用專業服務協助教師舉辦</p> <p><input type="checkbox"/> 使用額外撥款 / <input type="checkbox"/> 沒有使用額外撥款</p>		<p>(ii) 加強與非華語學生家長的溝通和家校合作 (例如家長日、家長講座及家長教育活動等) (可選多於一項)</p> <p><input checked="" type="checkbox"/> 僱用傳譯服務或聘請會說英語及／或其他語言的教職員，協助講解學校政策及其他安排 _____</p> <p><input type="checkbox"/> 僱用翻譯服務或翻譯學校通告／學校網頁／其他資料，闡釋學校政策及其他安排 _____</p> <p><input type="checkbox"/> 定期與非華語學生的家長討論其子女的學習進度 (包括中文學習)，強調學好中文的重要性 _____</p> <p><input checked="" type="checkbox"/> 為非華語學生的家長提供有關其子女選校／升學／就業的資訊 _____</p> <p><input type="checkbox"/> 其他 (請說明： _____)</p>	
服務／活動類型	年級						
<p>(i) 舉辦推廣共融校園／多元文化的活動 (請簡述活動如何推廣共融校園／多元文化)</p> <p>1. 活動內容： _____</p> <p><input type="checkbox"/> 由學校籌辦 / <input type="checkbox"/> 僱用專業服務協助教師舉辦</p> <p><input type="checkbox"/> 使用額外撥款 / <input type="checkbox"/> 沒有使用額外撥款</p> <p>2. 活動內容： _____</p> <p><input type="checkbox"/> 由學校籌辦 / <input type="checkbox"/> 僱用專業服務協助教師舉辦</p> <p><input type="checkbox"/> 使用額外撥款 / <input type="checkbox"/> 沒有使用額外撥款</p>							
<p>(ii) 加強與非華語學生家長的溝通和家校合作 (例如家長日、家長講座及家長教育活動等) (可選多於一項)</p> <p><input checked="" type="checkbox"/> 僱用傳譯服務或聘請會說英語及／或其他語言的教職員，協助講解學校政策及其他安排 _____</p> <p><input type="checkbox"/> 僱用翻譯服務或翻譯學校通告／學校網頁／其他資料，闡釋學校政策及其他安排 _____</p> <p><input type="checkbox"/> 定期與非華語學生的家長討論其子女的學習進度 (包括中文學習)，強調學好中文的重要性 _____</p> <p><input checked="" type="checkbox"/> 為非華語學生的家長提供有關其子女選校／升學／就業的資訊 _____</p> <p><input type="checkbox"/> 其他 (請說明： _____)</p>							

### (三) 評鑑、問責及支援

- (7) 在 2020/21 學年，本校評估落實校本支援措施的情況見下表（可選多於一項）。本校會參考 2020/21 學年的經驗，並就非華語學生的中文學習表現和需要，配合校本情況，擬備未來的支援計劃。
- |   | 成效顯著                     | 頗有成效                                | 成效不彰                     |
|---|--------------------------|-------------------------------------|--------------------------|
| (i) <u>加強支援非華語學生的中文學與教</u> （可選多於一項）   |                          |                                     |                          |
| <input checked="" type="checkbox"/> 提升教學人員教授非華語學生中文專業能力                         | <input type="checkbox"/> | <input checked="" type="checkbox"/> | <input type="checkbox"/> |
| <input checked="" type="checkbox"/> 促進非華語學生的中文學習進度                              | <input type="checkbox"/> | <input checked="" type="checkbox"/> | <input type="checkbox"/> |
| <input checked="" type="checkbox"/> 提升非華語學生學習中文的信心和態度                           | <input type="checkbox"/> | <input checked="" type="checkbox"/> | <input type="checkbox"/> |
| (ii) <u>建構共融校園</u> （可選多於一項）   |                          |                                     |                          |
| <input checked="" type="checkbox"/> 提升教職員對學校支援非華語學生的政策及措施的了解和文化敏感度              | <input type="checkbox"/> | <input checked="" type="checkbox"/> | <input type="checkbox"/> |
| <input type="checkbox"/> 推廣共融校園的成效  | <input type="checkbox"/> | <input type="checkbox"/>            | <input type="checkbox"/> |
| <input type="checkbox"/> 加強非華語學生的家長對其子女的學習進度（包括中文學習）、選校／升學／就業的資訊，以及學校政策和其他安排的了解 | <input type="checkbox"/> | <input type="checkbox"/>            | <input type="checkbox"/> |
| <input type="checkbox"/> 其他（請說明）：_____  | <input type="checkbox"/> | <input type="checkbox"/>            | <input type="checkbox"/> |

**2020/21學年**  
**為非華語學生提供的教育支援**  
**學校支援摘要**

學校名稱：中華基督教會燕京書院……

..

本校在 2020/21 學年獲教育局提供額外撥款，並配合校本情況，為該學年錄取的非華語學生提供支援。有關支援由專責教師／小組統籌。詳情如下（如適用，請在方格內加上「□」號，並填寫所需資料）：

（一）本校按非華語學生的學習進度和需要，在 2020/21 學年採用以下方式加強支援他們的中文學習（可選多於一項）#：

- (1) 聘請  1  名教學助理（包括不同種族的助理），以支援非華語學生學習中文。
- (2) 中文科課堂上提供分組／小組學習的支援（年級：中一至中六）
- (3) 課後提供的支援

中文學習小組  
（年級： 中一、中六 ）

朋輩合作學習  
（年級：中一）

（二）本校建構共融校園的措施包括（可選多於一項）#

- 翻譯主要學校通告／學校網頁的重要事項
- 舉辦促進文化共融／提高多元文化及宗教敏感度的活動（請說明）：
- 提供機會讓非華語學生在校內或校外與華語同儕一起學習和交流（例如安排非華語學生參與制服團隊或社區服務）（請說明）：  
 非華語學生與華語學生一起加職場體驗。

（三）本校向非華語學生家長推廣家校合作的措施包括（可選多於一項）#：

- 聘請會說英語及／或其他語言的助理促進與非華語學生家長的溝通
- 定期與非華語學生的家長討論其子女的學習進度（包括中文學習）
- 為非華語學生的家長提供有關其子女選校／升學／就業的資訊
- 向非華語學生的家長解釋和強調子女學好中文的重要性

[#： 以上第（一）至第（三）部分所述的支援措施只供參考，學校會因應每學年非華語學生不同的學習情況和需要，以及學校的資源分配，調整有關支援措施。]

如就本校為非華語學生提供的教育支援有進一步查詢，請致電 2387 9988 與高靜汶老師聯絡。

# 十、財政報告

## A. 學校財政報告

### THE IMC OF CCC YENCHING COLLEGE Income and Expenditure Account as at 31 August 2021

*	(a)	(b)**	(c)	(d)	(e) - [(d)-(c)]x100	%
Balance b/f from 2019/20	Budgeted Income for 2020/21	Actual Income as of to-date	Budgeted Expenditure for 2020/21	Actual Expenditure as of to-date	Balance up to date	% of Expenditure as of to-date (1)
\$	\$	\$	\$	\$	\$	\$
<b>GOVERNMENT FUNDS :</b>						
<b>Grants in EOEBG</b>						
<b>I. School Specific</b>						
61,505.31	4,044,216.00	4,047,216.00	3,823,614.00	4,005,938.83	102,782.48	104.77
226,916.07	638,461.00	701,258.98	636,262.00	637,375.20	290,799.85	100.17
361,384.93	490,804.00	176,887.88	422,314.00	366,809.70	171,463.11	86.86
377,485.23	612,450.00	612,450.00	477,700.00	477,700.00	512,235.23	100.00
41,228.00	11,572.00	80.00	11,572.00	6,860.00	34,448.00	59.28
121.00	108,756.00	108,756.00	108,756.00	108,198.00	679.00	99.49
1,068,640.54	5,906,259.00	5,646,648.86	5,480,218.00	5,602,881.73	1,112,407.67	102.24
<b>II. Non-Specific</b>						
788,301.85	1,945,318.48	1,945,318.48	1,933,552.55	1,484,444.83	1,656,062.62	76.77
0.00	90,000.00	92,971.00	603,300.00	58,585.54	0.00	0.00
0.00	0.00	0.00	1,330,252.55	1,425,859.29	0.00	0.00
788,301.85	2,035,318.48	2,038,289.48	1,933,552.55	1,484,444.83	1,656,062.62	76.77
1,856,942.39	<b>Total</b> 7,941,577.48	<b>Total</b> 7,684,938.34	<b>Total</b> 7,413,770.55	<b>Total</b> 7,087,326.56	<b>Total</b> 2,768,470.29 (2)	<b>Total</b> 95.60
<b>Grants Outside EOEBG</b>						
2,420.80	144,600.00	189,960.70	140,200.00	75,952.50	116,429.00	54.17 (3)
26,974.98	1,219,000.00	1,516,141.53	1,339,198.00	1,315,614.99	227,501.52 (4)	98.24
8,000.00	271,150.00	251,385.00	271,150.00	251,385.00	8,000.00	92.71
64,542.42	84,000.00	84,000.00	93,600.00	21,642.50	126,899.92	23.12 (6)
41,833.00	28,167.00	28,167.00	28,000.00	0.00	70,000.00	0.00
0.00	107,730.00	179,550.00	140,771.00	189,501.21	(9,951.21) (8)	134.62 (8)
1,738.00	67,210.00	67,210.00	65,500.00	49,662.00	19,286.00	75.82
0.00	25,672.00	25,740.00	25,672.00	25,740.00	0.00	100.26 (10)
623,031.30	253,040.00	249,602.50	50,000.00	77,188.00	795,445.80	154.38 (11)
1,406.90	2,736,540.00	2,997,333.23	2,252,914.00	2,007,815.58	990,924.55	89.12
79,290.50	50,000.00	32,380.00	50,000.00	0.00	111,670.50	0.00
111,880.21	319,559.00	319,559.00	270,893.00	271,627.65	159,811.56	100.27 (14)
98,052.70	0.00	0.00	98,000.00	92,744.10	5,308.60	94.64
92,157.20	62,414.00	62,414.00	84,357.00	52,214.90	102,356.30	61.90
10,000.00	50,350.00	50,350.00	40,000.00	40,000.00	20,350.00	100.00
100,000.00	0.00	0.00	100,000.00	50,100.80	49,899.20	50.10
555,874.85	1,166,106.00	1,144,145.86	1,408,360.00	589,082.30	1,110,938.41	41.83 (19)
0.00	534,660.00	534,660.00	534,660.00	534,660.00	0.00	100.00
0.00	100,000.00	100,000.00	100,000.00	92,507.80	7,492.20	92.51
0.00	55,100.00	55,100.00	55,100.00	55,100.00	0.00	100.00
0.00	300,000.00	300,000.00	300,000.00	285,050.08	14,949.92	95.02
0.00	0.00	10,560.00	0.00	9,240.00	1,320.00	87.50
103,089.00	125,450.00	127,400.00	125,450.00	0.00	230,489.00	0.00
1,920,291.86	<b>Total</b> 7,700,748.00	<b>Total</b> 8,325,658.82	<b>Total</b> 7,573,825.00	<b>Total</b> 6,086,829.41	<b>Total</b> 4,159,121.27	<b>Total</b> 80.37

\*Prior year(s) adjustments have not been reflected in the column of balance brought forward from 2019/20 as on 29 October 2021.

\*\*The column of Actual income as of to-date includes prior year(s) adjustments and appropriation of accounts as on 29 October 2021.

#### Remarks :

- The parameter to the % of expenditure is 100% as at 31 August 2021.
- Schools are allowed to retain surplus balance up to 12 months' provision of EOEBG.
- Schools may retain the unexpended amount not exceeding the total provision of the Cash Grant for SB After School Learning for the current year.
- Schools can only retain the surplus of not exceeding 30% of the total provision of the Learning Support Grant for the current year. Any deficit may be met by EOEBG.
- Any unspent balance of the Diversity Learning Grant - Applied Learning as at 31 August 2021 will be clawed back. All course fees for the school year are nearly settled.
- Any unspent balance of the Diversity Learning Grant - Other Programmes as at 31 August 2021 will be clawed back.
- Any unspent balance of Student Grant for ApL(C) as at 31 August 2021 will be clawed back.
- Any deficit will be met by Learning Support Grant for Secondary Schools. Over-budget is due to the extension of service of LSU for the period from 1 Jun 2021 to 31 Aug 2021.
- School may retain the surplus up to the current annual provision.
- The Home-School Co-operation Grant 2020-21 was transferred to PTA in December 2020.
- Schools will be allowed to accumulate surplus up to three times the annual provision in the year in which the grant is provided. Over-budget is due to the substitute for LM.
- Schools will be allowed to accumulate surplus up to three times the annual provision in the year in which the grant is provided.
- Schools are allowed to carry forward the surplus of the grant to a level of the current year's provision.
- School are allowed to retain the surplus balance up to 12 months' provision of this grant and carry it forward for use in the next year.
- Schools can use the one-off grant until the end of the 2020-2021 school year. EDB will claw back any unspent balance as at 31 August 2021.
- Schools are allowed to retain an amount of unspent balance up to 12 months' provision of the grant.
- Schools are subject to the established arrangements for EOEBG.
- Schools can use the grant until the end of the 2020-21 school year. EDB will claw back any unspent balance of the grant as at 31 August 2021.
- Schools are allowed to retain an amount of unspent balance up to 12 months' provision and carry it forward for use in the subsequent school year.
- Schools with cogent reasons may retain an unspent balance of the SEOG up to 12 months' provision disbursed for the school year concerned.
- Any unspent balance as at 31 August 2021 should be returned to the EDB.
- The expenses concerned must be cleared before 30 November 2020 and the EDB will claw back the unspent balance by 30 November 2020.
- Schools may retain the additional funding not exceeding the total provision for the school year. Any surplus in excess should be returned to EDB.
- The EDB will claw back any unspent balance of the top-up grant as at 31 August 2021.
- Any unspent balance of the grant should be returned to the EDB for that school year.

B. 「學校發展津貼」(CEG) 財政報告

	\$
<b><u>Income :</u></b>	
Grant Received	638,461.00
<b><u>Less : Expenditure</u></b>	
Teaching Assistants' Salaries	<u>637,375.20</u>
Surplus for the year	1,085.80
Balance brought forward from previous year	289,714.05
	<hr/>
Balance carried forward to next year	<u>290,799.85</u>

C. 「資訊科技綜合津貼」(CITG) 財政報告

	\$
<b><u>Income :</u></b>	
Grant Received	490,804.00
<b><u>Less : Expenditure</u></b>	
TSS Salaries	211,150.80
Broadband monthly service charge	14,400.00
IT Consumables	91,718.90
Repairs & Maintenance	49,540.00
	<hr/>
	<u>366,809.70</u>
Surplus for the year	123,994.30
Balance brought forward from previous year	47,468.81
	<hr/>
Balance carried forward to next year	<u>171,463.11</u>

D. 「中學學習支援津貼」(LSGSS) 財政報告

	\$
<b><u>Income :</u></b>	
Grant Received	1,230,200.00
<b><u>Less : Expenditure</u></b>	
Teaching Staff Salaries	1,108,076.99
SEN Student Activities	9,538.00
Speech Therapy	198,000.00
	<u>1,315,614.99</u>
Deficit for the year	(85,414.99)
Balance brought forward from previous year	312,916.51
	<u>227,501.52</u>
Balance carried forward to next year	<u>227,501.52</u>

E. 「校本課後學習支援津貼」(SBASL&SG) 財政報告

	\$
<b><u>Income :</u></b>	
Grant Received	144,600.00
<b><u>Less : Expenditure</u></b>	
Language Training	29,615.00
Learning Skill Training	46,337.50
	<u>75,952.50</u>
Surplus for the year	68,647.50
Balance brought forward from previous year	47,781.50
	<u>116,429.00</u>
Balance carried forward to next year	<u>116,429.00</u>

F. 全方位學習津貼 (LWL) 財政報告

\$

**Income :**

Grant Received	1,166,106.00
Other Income	8,224.00

**Less : Expenditure**

Life-wide Learning Program & Activities	589,082.30
---	------------

Surplus for the year	585,247.70
----------------------	------------

Balance brought forward from previous year	525,690.71
--	------------

Balance carried forward to next year	<u>1,110,938.41</u>
--------------------------------------	---------------------

G. 「多元學習津貼 - 其他活動」(DLG-OP) 財政報告

\$

**Income :**

Grant Received	84,000.00
----------------	-----------

**Less : Expenditure**

School-based Remote Gifted Education Program	17,832.50
Activities and Training for Gifted Students	3,810.00

21,642.50

Surplus for the year	62,357.50
----------------------	-----------

Balance brought forward from previous year	64,542.42
--	-----------

Balance carried forward to next year	<u>126,899.92</u>
--------------------------------------	-------------------

H. 加強支援非華語學生的中文學與教撥款安排 財政報告

	\$
<b><u>Income :</u></b>	
Grant Received	300,000.00
<b><u>Less : Expenditure</u></b>	
School-based Remote Gifted Education Program	256,183.20
Activities and Training Programme for NCS Students	28,866.88
	<u>285,050.08</u>
Surplus for the year	14,949.92
Balance brought forward from previous year	-
	<u>14,949.92</u>

I. 推動中國歷史及文化津貼 財政報告

	\$
<b><u>Income :</u></b>	
Grant Received	-
<b><u>Less : Expenditure</u></b>	
Library Books	5,100.00
Teaching Materials	9,904.10
Activities	27,910.00
Furniture for Chinese Culture Room	49,830.00
	<u>92,744.10</u>
Deficit for the year	(92,744.10)
Balance brought forward from previous year	98,052.70
	<u>5,308.60</u>

完